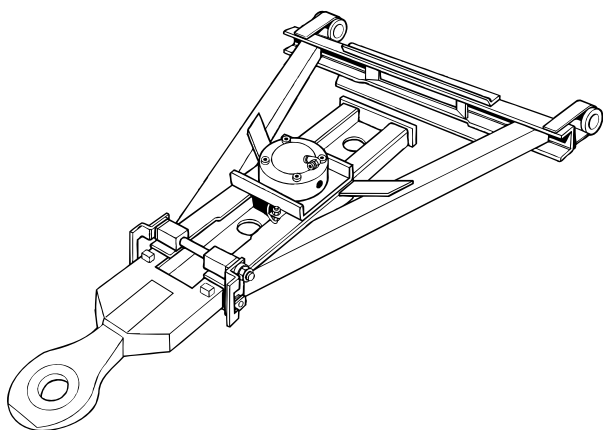


Automatdrag 26-080000



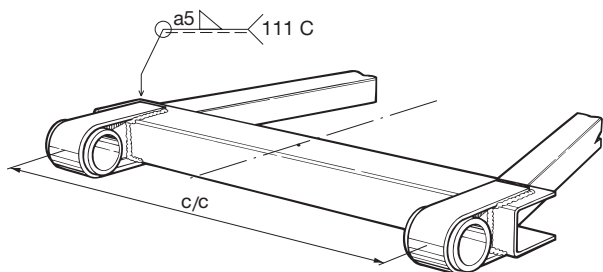
Beskrivelse

VBG Automatdrag 26-080000 er en forlengbar trekkstang med to eller flere faste innstillingsposisjoner med luftmanøvrert låsing. SMS-testet og godkjent for 18 tonns boggilastebil og 38 tonns tilhengervekt. Vær oppmerksom på at trekkstangen er beregnet for montering med luftsylindere på oversiden. For informasjon om klassifiserbarhet, kontakt VBG.

Identifiser alle deler før montering. Sveising og montering skal utføres nøyaktig og fagmessig. Følg anvisningene.



Ved sveising på kjøretøy skal det alltid utvises stor forsiktighet slik at det ikke påføres skade på kjøretøyet el-utrustning. Fest sveiseapparatets minuskabel nær inntil sveiestedet på kjøretøyet.

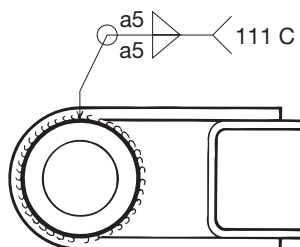


Figur 1

1. Sveising bakre feste

1:1 Still inn de bakre festene på trekkstangens bakstamme etter samme c/c-mål som mellom tilhengerfestene. Mål c/c fra kjørnerslag på oversiden av bakstammen. Kontroller omhyggelig at festene plasseres symmetrisk i forhold til trekkstangens midtlinje. Plasser et rør eller lignende gjennom begge hylsene for å sikre at deres senterlinje sammenfaller.

1:2 Sveis fast de bakre festene omkring det hele for å feste samtlige sider. Se Fig. 1. Passende elektrode er OK 48.00 eller tilsvarende.



Figur 2

2. Sveising av hylser

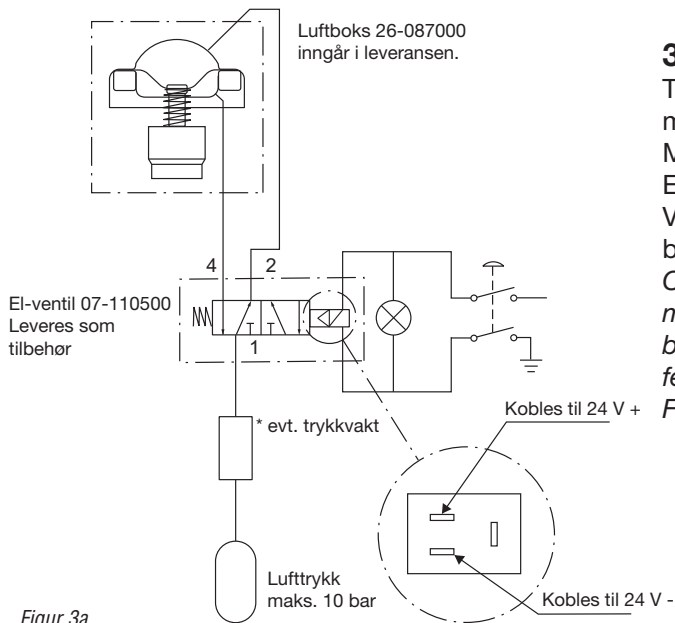
2:1 Monter hylsene. Pass inn trekkstangen mellom festeplatene på tilhengeren og monter fjærboltene.

2:2 Sentrer trekkstangen på tilhengeren.

2:3 Nest fast hylsene til det bakre festet.

2:4 Hvis det er montert vibrablock eller nylonforinger i hylsene skal disse fjernes før sveising for å unngå skader som følge av varmeutviklingen.

2:5 Ta ned trekkstangen og sveis omkring hylsene på begge sider. Passende elektrode er OK 48.00 eller tilsvarende. Se Fig. 2.



Figur 3a

3. Montering av ventilboks

Trekkstangens luftsylder kan styres av en toveis manuell eller el-styrt ventil.

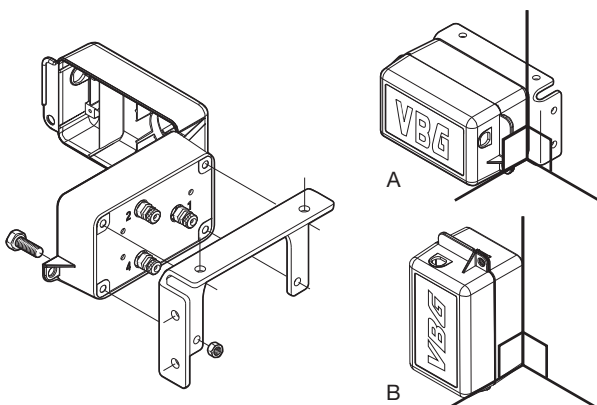
Manuell ventilboks Delenr. 07-108000

El-styrt ventilboks Delenr. 07-110500

Ventilboksen skal plasseres på sted som er godt beskyttet mot støt, smuss og isdannelse.

OBS! Når luften kobles til kjøretøyets trykkluftsystem må det monteres en trykkvakt foran ventilen, slik at ikke bremsesystemets funksjon påvirkes ved en eventuell feil.

Følg alltid lastebilprodusentens anvisninger.



Figur 3b

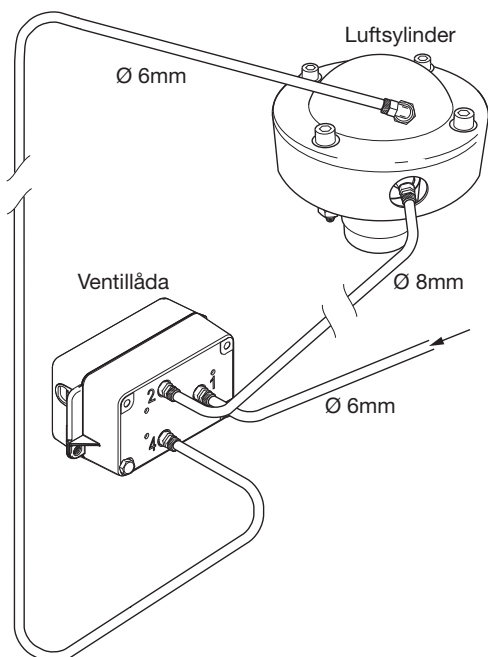
4. Montering av slanger

Sett ventilen i servicestilling som vist i figur 5.

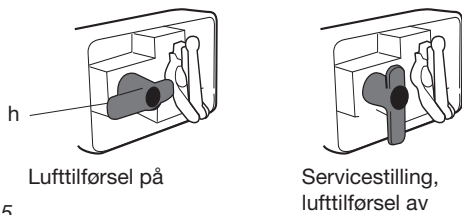
- Koble slanger til manørventilens uttak merket 2 og 4. Trå på den medfølgende beskyttelsesstrømpen.
- Koble slangen fra uttak 4 på ventilboksen til luftsylderens øvre uttak. Koble slangen fra uttak 2 til luftsylderens nedre uttak.
- Koble mateledningen til bilens uttak for ekstra luftforbrukere. Arbeidstrykk 8 bar. Maksimalt tillatt trykk 10 bar.

Følg alltid lastebilprodusentens instruksjoner.

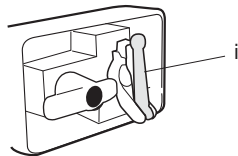
OBS! Ikke koble til bremsesystemet eller luftbelgesystemet.



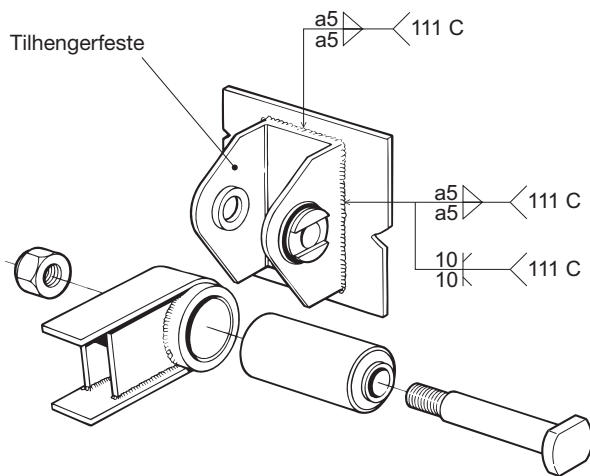
Figur 4



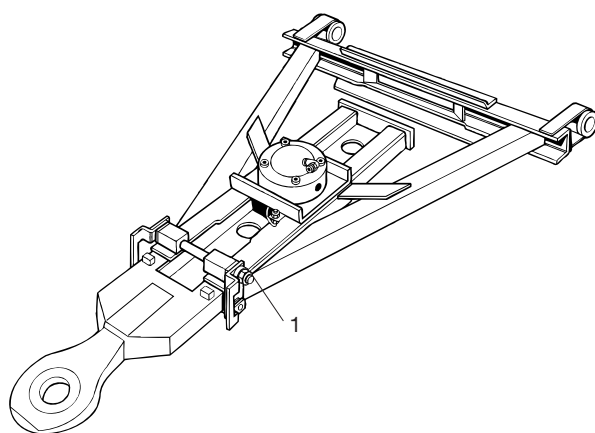
Figur 5



Figur 6



Figur 7



Figur 8

5. Servicestilling ventil

Ved alt arbeid og service på tilhengerdraget skal lufttilførselen være utkoblet. Bryt lufttilførselen ved å vri ventilens røde håndtak (h) en kvart omdreining mot urviseren til OFF.

6. Funksjonskontroll

- Fell ut det gule håndtaket (i). Trykk på markeringen "Press" på håndtaket og vri det samtidig mot urviseren til "OPEN". Vri det deretter tilbake til "CLOSE".

7. Sveising av tilhengerfester

7:1 Plasser festene symmetrisk i forhold til tilhengerens senterlinje. Før inn et rør gjennom begge festene slik at deres senterlinjer sammenfaller.

7:2 Sveis langs alle sidene på festet. Se Fig. 7. Passende elektrode er OK 48.00 eller tilsvarende.

8. Montering av innfestingsdetaljer

Monter iht. separat anvisning som følger monterings-satsen for bakre feste.

9. Montering av slanger og kabler

VBG tillater ikke sveising eller boring i trekkestangen for montering av fester. VBG anbefaler at slanger og kabler festes med klammer rundt profilene.

10. Kontroll av funksjon

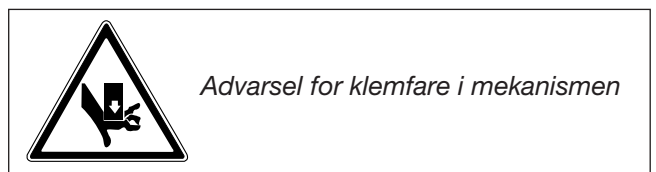
10:1 Trekk til justerboltene (figur 8, pos. 1) slik at all slark er fjernet. Kontroller at lengdejustering av den fremre delen kan utføres.

10:2 Kontroller at luftsynders låsestempel går ned i låsestilling for hver innstillingslengde. Ved låst stilling skal målet H iht. figur 9 være maks. 37 mm.

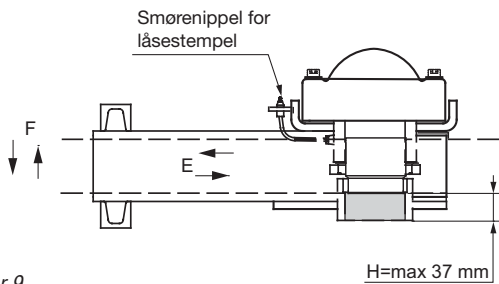
10:3 Smør hver uke på markert smørepunkt iht. figur 9.

Smøring skal utføres med låsestempelet i løftet stilling.

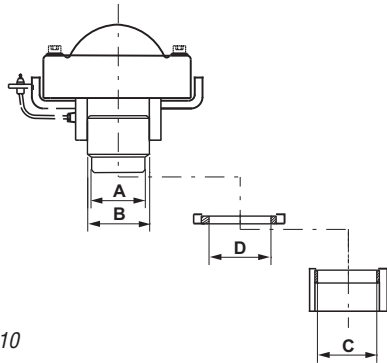
Kontroller låsestempelets funksjon etter smøring. Låsestempel og løp skal smøres fra undersiden med VBGs Mekolje mellom serviceintervallene.



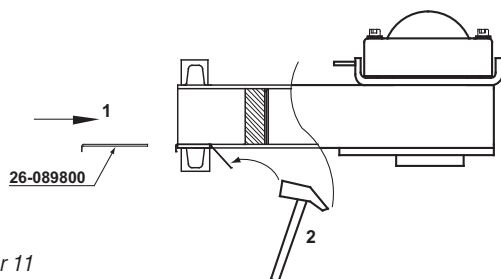
Advarsel for klemfare i mekanismen



Figur 9



Figur 10



Figur 11

11. Slitasjegrener

Låsestempel, topp	A min. 72,5 mm
Låsestempel, midje	B min. 78,5 mm
Underhullsforing	C maks. 75,0 mm
Foring fremre del	D maks. 81,5 mm
Horisontalklaring totalt (fig. 9)	E maks. 5 mm
Sliteplater (pos.3 fig. 12)	min 3 mm
Vertikalklaring fremre del/bakre del (fig. 9)	F*
Sideretningsklaring fremre del/bakre del (se nedenfor)	
Vertikalklaring låsestempel.	Låsestempelet

påvirkes kontinuerlig av trykkluft som eliminerer klaringen

* Slark reduseres med slitasjeplater nr. 26-089800. Kan monteres både oppe og nede, og ved behov flere slitasjeplater på samme sted. Se figur 11.

Sideretningsklaring

For maksimal levetid skal det ikke forekomme noen sideretningsklaring mellom fremre del og bakre del. For justering, se figur 12. Ettetrekking skal foretas regelmessig. Ved kjøring i samme stilling over lengre tid bør justerboltene trekkes til for å redusere slitasje og slark. Ved eldre utførelse av trekkstang anbefales ombyggingssats 26-075700.

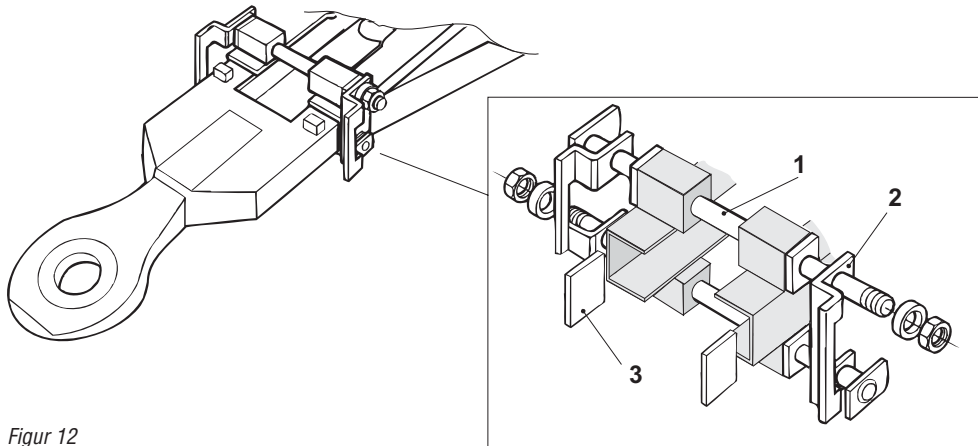
12. Utskifting av slitasjeplater

12:1 Demonter justerboltene (figur 12, pos. 1), stopplater (2) samt sliteplater (3) og evt. slitasjeplater (figur 11).

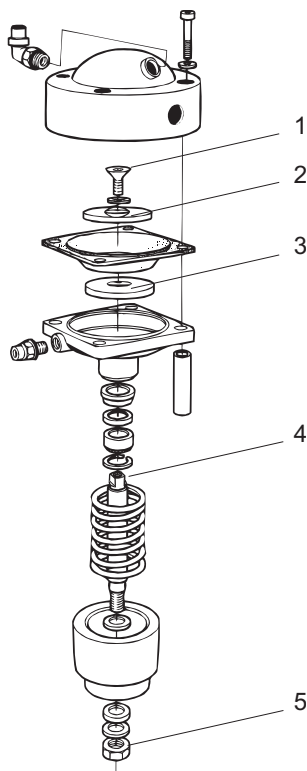
12:2 Gjenmontering av nye sliteplater og slitasjeplater.

12:3 Monter på nytt justerbolter iht. figur 12.

12:4 Trekk til justerboltene slik at all slark er fjernet. Kontroller at lengdejustering av den fremre delen kan utføres. Kontroll, rengjøring og etterjustering skal foretas regelmessig.



Figur 12



Figur 13

13. Bytte av membran

13:1 Demonter luftsylinder og løft bort øvre del.

13:2 Demonter umbracoskrue (figur 13, pos. 1). Bruk grep på stempelstang (4) som mothold.

13:3 Ved montering på nytt, kontroller at tetningsskiver (2, 3) ikke er skadet. Skive med fase for O-ring (2) skal monteres over membran iht. figur 13. Ved tiltrekking av umbracoskrue, bruk grep på stempelstang (4).

Tiltrekkingsmoment umbracoskrue: 50 Nm.

13:4 Ved gjenmontering av luftklokke skal skruene trekkes til vekselvis. Dette eliminerer faren for luftlekkasje og skader på membran.

13:5 Kontroller funksjon

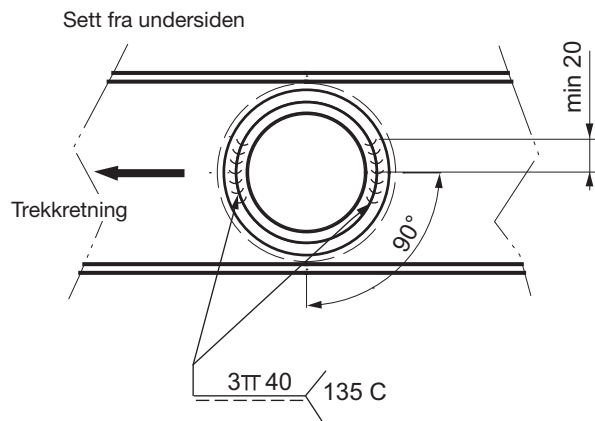
14. Utskifting av låsestempel

14:1 Demonter luftsylinder fra trekkstangen.

14:2 Demonter låsemutter (5). Bruk grep på stempelstang (4) som mothold.

14:3 Monter låsestempel på nytt. Låsestempel skal kunne rotere omkring stempelstang etter tiltrekking av mutter (5).

Tiltrekkingsmoment: 50 Nm.



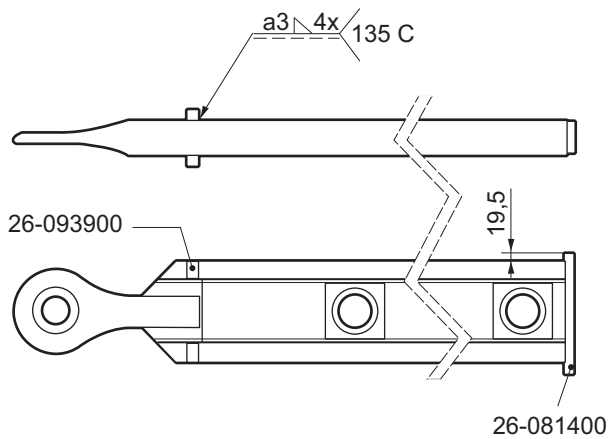
Figur 14

15. Utskifting av underhullsforing

- 15:1 For å kunne skifte ut underhullsforing må foring i fremre del demonteres, se avsnitt 13.
- 15:2 Slå ut foring fra undersiden.
- 15:3 Monter ny foring 26-084400.

16. Utskifting av foring i fremre del

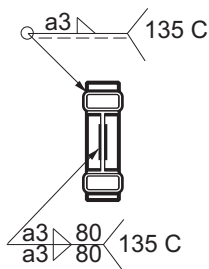
- 16:1 Slip bort sveisen som holder foringen.
- 16:2 Slå ut foringen fra undersiden.
- 16:3 Forbered sveisefuge for foring.
- 16:4 Monter og sveis foring 26-083000 iht. figur 14.
- 16:5 Overflødig sveis slipes ned.

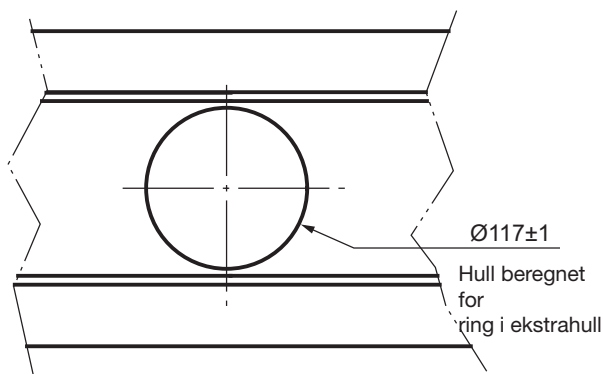


Figur 15

17. Demontering/montering fremre del

- 17:1 Løsne justerboltene.
- 17:2 Skjær bort bakre stopp 26-081400, se figur 15. OBS! Dersom fremre del skal monteres på nytt, vær omhyggelig med å ikke skjære bort for mye materiale på den fremre delens profil. Demonter eventuelle slitasjeplater.
- 17:3 Monter fremre del på nytt, lås, med låsestempelet, den fremre delen i lengste stillingen og nest fast bakre stopp.
- 17:4 Flytt den fremre delen bakover for å forenkle sveising av stoppen iht. figur 15.





Figur 16

18. Hulltaking i fremre del

18:1 Mål ut og merk hullets sentrum på den fremre delen.

Minste tillatte avstand mellom første hullets sentrum og sentrum av øyet er 680 mm. Minste tillatte avstand mellom sentrum i to hull er 150 mm.

18:2 Skjær ut et hull med diameter 117±1 mm. Slip bort grader rundt hullet, se figur 16.

18:3 Fikser ring 26-092400 fra undersiden i hullet, pass på at ringen ligger tett mot midtdelen og ikke hindres av eventuelle grader.

18:4 Prøvemonter den fremre delen i den bakre delen, kontroller at ringen er sentrert i sideretning i forhold til hull for låsestempel.

18:5 Demonter den fremre delen og sveis fast ringen. Sveis 90° om gangen og kjøøl ned med en våt fille. Se figur 17.

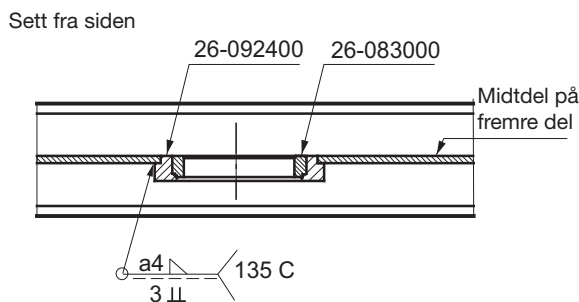
18:6 Press foringen rett nedover slik at foringens overkant ligger i plan med den fremre delens overkant. Sveis fast foringen iht. figur 18.

Vær oppmerksom på at sveisingen skal foretas vinkelrett på trekkretningen.

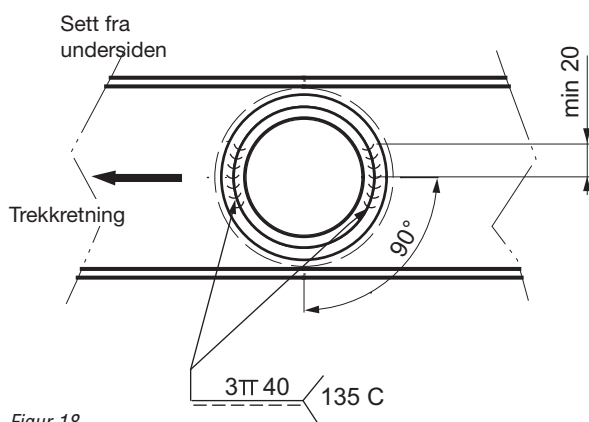
18:7 Overflødig sveis slipes ned.

18:8 Monter den fremre delen på nytt, kontroller funksjon. Sveis fast bakre stopp (for sveiseinstruksjoner: se avsnitt 14).

18:9 Beskytt bearbejdede områder på den fremre delen med grunning og avsluttende lakkering.



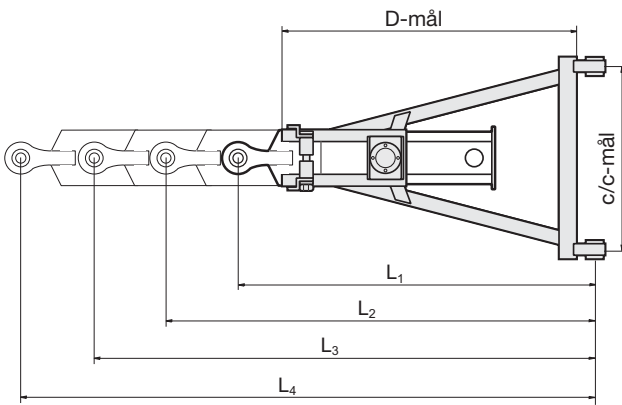
Figur 17



Figur 18

Bestilling av Automatdrag

Nybestilling av 26-080000



c/c mål: mm

Sveising av bakre feste: Ja Nei

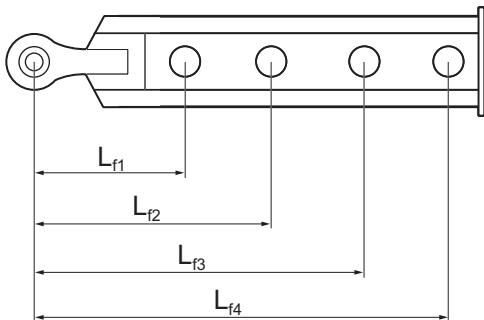
Bakre feste:
 VBG standard Type Briab Type ASJ

Trekkøye: 57,5 mm 50 mm 40 mm

Lengde: $L_1 = \dots\dots\dots$ mm $L_2 = \dots\dots\dots$ mm

$L_3 = \dots\dots\dots$ mm $L_4 = \dots\dots\dots$ mm

Klassifiserbar: Ja Nei



Reservedel fremre del

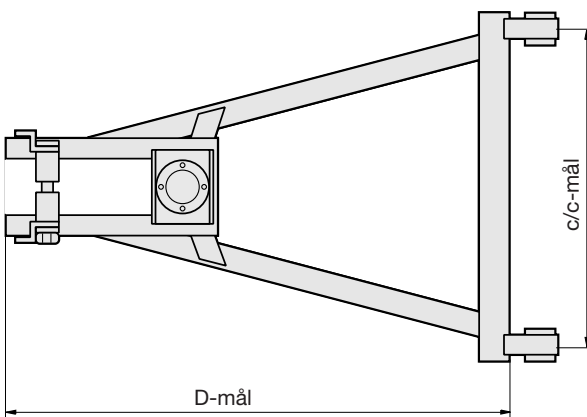
Automatdrag type: 26-080000 26-011100

Delenr.: 26-000100 26-087300

Trekkøye: 57,5 mm 50 mm 40 mm

Lengde: $L_{f1} = \dots\dots\dots$ mm $L_{f2} = \dots\dots\dots$ mm

$L_{f3} = \dots\dots\dots$ mm $L_{f4} = \dots\dots\dots$ mm



Reservedel bakre del

D-mål: mm

c/c-mål: mm

Sveising av bakre feste: Ja Nei

Bakre feste:
 VBG standard Type Briab Type ASJ

Bestiller:

.....

.....

.....

.....

.....

Trekkstangen merkes:

VBG GROUP TRUCK EQUIPMENT AB förbeholder seg retten til konstruksjonsendringer.

