

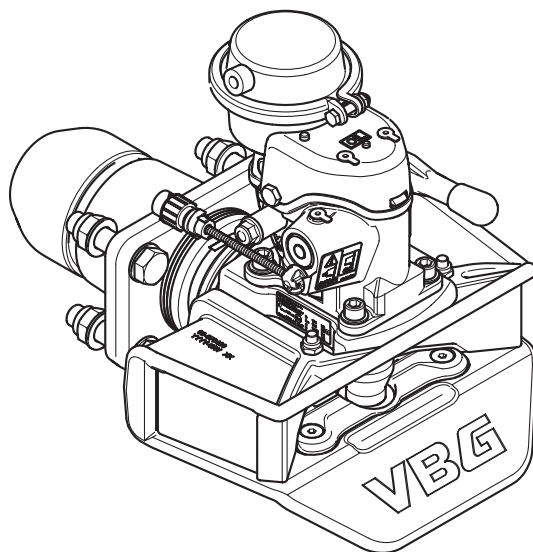
MOUNTING INSTRUCTION

2020-08-11 38-238100e



09-072600

09-312800



- DE Kupplung VBG 575V-2 AM
- DK Kobling VBG 575V-2 AM
- EE Haakeseadis VBG 575V-2 AM
- FI Vetokytkin VBG 575V-2 AM
- FR Accouplement VBG 575V-2 AM
- GB Coupling VBG 575V-2 AM

- LV Sakabes iekārta VBG 575V-2 AM
- NL Koppeling VBG 575V-2 AM
- NO Kobling VBG 575V-2 AM
- PL Zaczep VBG 575V-2 AM
- RU Соединение VBG 575V-2 AM
- SE Koppling VBG 575V-2 AM



Montageanleitung
Monteringvejledning
Paigaldusjuhend
Asennusohje

Instructions de montage
Mounting instruction
Montāžas instrukcija
Montagehandleiding

Monteringsanvisning
Instrukcja montażowa
Указания по монтажу
Monteringsanvisning



Funktionskontrolle
Funktionskontrol
Talituskontroll
Toiminnan tarkastus

Vérification des fonctions
Function check
Darbības pārbaude
Functiecontrole

Funksjonskontroll
Kontrola działania
Контроль функций
Funktionskontroll



VBG anleitung
VBG's anvisning
VBG juhised
VBG:n ohjeet

Indications VBG
VBG's instruction
VBG's instrukcija
Instructie VBG

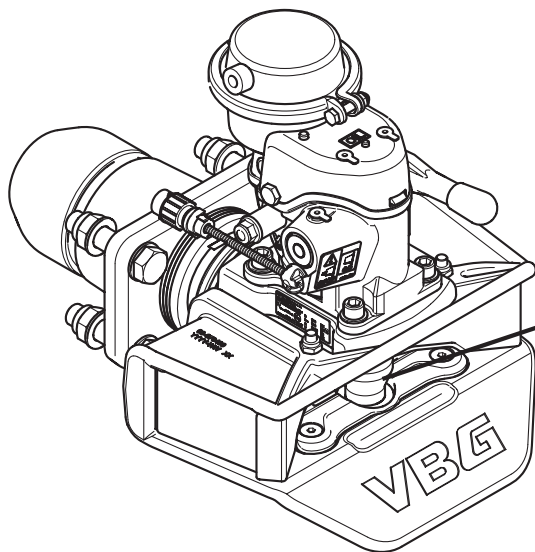
VBG's anvisning
VBG's instrukcja
Указание VBG
VBGs anvisning



Visuelle Kontrolle
Visuel kontrol
Visuaalne kontroll
Silmämääräinen tarkastus

Contrôle visuel
Visual check
Vizuālā pārbaude
Visuele controle

Visuell kontroll
Kontrola wzrokowa
Визуальный контроль
Visuell kontroll



DE

Allgemeines

Die Kupplung 575V-2 AM eignet sich für die Zugöse Ø 50 mm gemäß ISO 1102:2001. Andere Einsatzbereiche als die Verbindung zwischen Fahrzeug und Anhänger gemäß ECE 55R oder ISO 18 868 bedürfen einer Genehmigung von VBG. Die Montage erfolgt einfach in eine Traverse von VBG. Diese weisen die richtigen Lochbilder gemäß ISO 3584:2001 auf. Die mittlere Stärke der Traverse sollte 16-30 mm betragen und die innere Traversenhöhe mind. 160 mm. Einbaumaße gemäß Abbildung.

Wenn der AM-Luftmechanismus montiert ist, muss gemäß ECE 55R eine Signalleuchte im Führerhaus installiert sein. Die Kupplung weist einen hochwertigen Rostschutz durch ED-Behandlung und einen Decklack mit sehr hoher Verschleißbeständigkeit auf. VBG empfiehlt, auf eine zusätzliche Lackierung der Kupplung zu verzichten, da sonst die Gefahr besteht, dass die Funktion beeinträchtigt wird und wichtige Informationen nicht länger lesbar sind.

Vor der Montage alle Teile identifizieren. Montage und Wartung müssen sorgfältig und fachmännisch durchgeführt werden.

DK

Generelt

Koblingen VBG 575V-2 AM passer til Ø 50 trækøjer i henhold til ISO 1102. Andre anvendelsesområder end sammenkobling af køretøjer og påhængskøretøjer iht. ECE 55R eller ISO 18 868 kræver VBGs tilladelse. Montering foretages lettest i en af VBGs trækbjælker. De har det korrekte hulbillede i henhold til ISO 3584:2001. Trækbjælkens kropplade skal være 16-30 mm tyk og den indvendige højde af bjælken mindst 160 mm. Monteringsmål som vist på figuren.

Monteringsmål som vist på figuren. Når der er monteret AM, skal der i henhold til ECE 55R være en kontrollampe i førerhuset.

Koblingen har en effektiv korrosionsbeskyttelse i kraft af ED-behandling og en dæklak med meget stor slidbestandighed. VBG anbefaler, at koblingen ikke males yderligere, ellers er der risiko for forringet funktion, og vigtige informationer bliver ulæselige.

Kontroller at alle dele er til stede inden montering. Montering og service skal foretages omhyggeligt og fagmæssigt.

EE

Üldist

Haakeseadis VBG 575V-2 AM on kohandatud veosilmusele Ø 50 mm vastavalt ISO 1102:2001 nõuetele. Muu kasutus peale sõiduki ühendamise haagisega liigendtiisli abil direktiivi ECE 55R või standardi ISO 18 868 kohaselt nõuab VBG kinnitust. Kõige lihtsam on monteerida mõne VBG veotala külge. Nendel on õige aukude paigutus vastavalt standardile ISO 3584:2001. Veotala läbimõõt peab olema 16-30 mm ja tala sisekõrgus vähemalt 160 mm. Välismõõdud vastavalt joonisele.

Kui AM on monteeritud, siis peab vastavalt ECE 55R kabiinis olema märgutuli.

Haakeseadisel on väga kõrgekvaliteetne korrosioonikaitse tänu ED-töötlusele ja väga suure kulumiskindlusega kattevärv. VBG soovib haakeseadist mitte üle värvida, sest see võib põhjustada funktsioneerimise halvenemise ja tähtis info muutub loetamatuks.

Määratlage kõik osad enne monteerimist. Paigaldus ja hooldus tuleb teostada hoolikalt ja professionaalselt.

FI

Yleistä

Vetokytin VBG 575V-2 AM on tarkoitettu standardin ISO 1102:2001 mukaisille Ø 50 mm:n vetosilmukoille.

Muut käyttöaluet kuin ajoneuvon ja perävaunun liittäminen yhteen ECE 55R- tai ISO 18 868 -standardien mukaisesti edellyttää VBG:n hyväksyntää. Asennus on yksinkertaisinta tehdä johonkin VBG:n vetopalkkimalliin. Niissä on oikea reikäkuviio standardin ISO 3584:2001 mukaan. Vetopalkin uuman paksuuden on oltava 16-30 mm ja palkin sisäkorkuuden vähintään 160 mm. Asennusmitat on esitetty kuvassa.

Kun AM on asennettu, ohjaamossa on ECE 55R mukaan oltava merkkivalo.

Kytkimessä on korkealaatuinen ruosteensuojaus, johon kuuluu ED-käsittely ja erittäin kestävä pintamaalaus. VBG suosittelee, ettei vetokytintä maalata uudelleen, koska sen toiminta voi heikentyä ja tärkeiden tietojen luettavuus saattaa kärsiä.

Tunnista kaikki osat ennen asennusta. Asennus ja huolto on suoritettava huolellisesti ja ammattimaisesti.

FR

Généralités

L'accouplement VBG 575V-2 AM est adapté à l'œillet d'attelage de Ø 50 mm selon ISO 1102:2001. Tout autre domaine d'application que celui de l'attelage de véhicule et véhicule remorqué selon ECE 55R ou ISO 18 868 est soumis à l'approbation de VBG. Le montage s'effectue le plus aisément sur une des traverses VBG. Celles-ci ont un gabarit de perçage conforme à la norme ISO 3584:2001. L'épaisseur de la paroi de la traverse doit être de 16-30 mm et l'espace interne doit mesurer au moins 160 mm dans le sens de la hauteur. Dimensions d'encombrement selon la figure.

Selon ECE 55R, le montage d'AM exige un voyant indicateur dans la cabine.

L'accouplement bénéficie d'une protection anticorrosion de haute qualité (traitement ED) et est recouvert d'une peinture de finition d'une très haute résistance à l'abrasion. VBG déconseille toute peinture ultérieure de l'accouplement en raison du risque de dégradation des fonctions et de l'élimination d'informations importantes.

Identifier toutes les pièces avant le montage. Le montage et l'entretien doivent être effectués avec le plus grand soin et selon les règles de l'art.

GB

General

Coupling VBG 575V-2 AM has been adapted for a 50 mm Ø eye in accordance with ISO 1102:2001. Approval from VBG is required for applications other than the coupling of vehicles and trailers in accordance with ECE 55R or ISO 18 868. Installation can be simplified by using one of VBG's drawbeams, which have the correct hole pattern in accordance with ISO 3584:2001. The drawbeam's rib thickness should be 16-30 mm, with an internal beam height of at least 160 mm. Installation dimensions as per figure.

Installation dimensions as per figure. In accordance with ECE 55R, a warning lamp must be fitted in the cab when an AM is installed.

The coupling has a high-quality corrosion protection as a result of ED treatment, and a finish with a very high resistance to abrasion. VBG recommends that the coupling should not be repainted, otherwise there is a risk of inferior functionality and obscuring important information.

Identify all parts before installation. Installation and service should be carried out carefully and professionally.

LV

Vispārēja informācija

Sakabe VBG 575V-2 AM saskaņā ar ISO 1102:2001 ir paredzēta 50 mm Ø sakabes cilpai. Cita veida pielietojumam, izņemot savienošanu ar transportlīdzekli un piekabi, saskaņā ar ECE 55R vai ISO 18 868 nepieciešama VBG atļauja. Visvienkāršāk ir piemontēt pie kāda no VBG vilcējspriekšjiem. Urbumu izmēri atbilst ISO 3584:2001. Vilcējspriekšja biezumam jābūt max 35 mm, augstumam iekšpusē - vismaz 160 mm. Montāžas izmērus skatīt attēlā.

Ja AM ir pievienots, saskaņā ar ECE 55R vadītāja kabīnē ir obligāti jābūt signālspludzei.

Sakabes mehānismam ir augstas kvalitātes aizsardzība pret koroziju, pateicoties ED apstrādei un ļoti noturīgam emaljas pārklājumam. VBG iesaka neveikt papildu krāsošanu, pretējā gadījumā pasliktinās mehānisma darbība, kā arī nebūs nolasāma svarīga informācija.

Pirms montāžas identificējiet visas detaļas. Montāža un serviss ir jāveic rūpīgi un profesionāli.

NL

Algemeen

De koppeling VBG 575V-2 AM is geschikt voor trekogen van Ø 50 mm volgens ISO 1102:2001. Andere toepassingsgebieden dan het koppelen van een voertuig en aanhanger volgens ECE 55R of ISO 18 868 vereisen toestemming van VBG. Montage uitsluitend op VGB-trekbalen. Deze hebben het juiste gatenspatroon volgens ISO 3584:2001. De wanddikte van de trek balk moet 16-30 mm bedragen en de inwendige balkhoogte minstens 160 mm. Inbouwmaten volgens afbeelding.

Wanneer AM gemonteerd is moet er, volgens ECE 55R, een waarschuwinglamp in de cabine zijn.

De koppeling heeft een kwalitatief hoogwaardige corrosiebescherming door middel van een ED-behandeling en een toplak met een zeer hoge slijtvastheid. VBG beveelt aan de koppeling niet nog een keer te lakken, omdat dat de werking nadelig kan beïnvloeden en belangrijke informatie kan onleesbaar worden.

Voor de montage moet u alle onderdelen identificeren. Voer montage en service zorgvuldig en deskundig uit.

NO Generelt

Kobling VBG 575V-2 AM er tilpasset for trekkøye Ø 50 mm iht. ISO 1102:2001. Andre bruksområder enn sammenkobling av kjøretøy og tilhenger i henhold til ECE 55R eller ISO 18 868 krever VBGs godkjenning. Montering skjer enklast i en av VBGs trekkbjelker. Disse har riktig hullbilde iht. ISO 3584:2001. Trekkbjelkens midjetykkelse skal være 16-30 mm og innvendig bjelkehøyde minst 160 mm. Innbyggingsmål iht. figur. Når AM er montert, skal det, i henhold til ECE 55R, være signallampe i førerhuset. Koblingen har en høykvalitets korrosjonsbeskyttelse gjennom ED-behandling og en topplakk med meget høy slitebestandighet. VBG anbefaler at det ikke foretas noen ytterligere maling av koblingen, fordi det kan føre til svekket funksjon og at viktig informasjon blir ikke lesbar.

Identifiser alle deler før montering. Montering og service skal utføres nøyaktig og fagmessig.

PL Informacje ogólne

Zaczepek VBG 575V-2 AM przystosowany jest do zaczepowego Ø 50 mm, zgodnie z ISO 1102:2001. Inne rodzaje zastosowania niż połączenie pojazdu ciężarowego i przyczepy zgodnie z ECE 55R lub ISO 18 868 wymagają zgody VBG. Montażu najłatwiej jest dokonać na którejs z belek zaczepowych VBG. Mają one prawidłowy plan rozmieszczenia otworów zgodnie z normą ISO 3584:2001. Grubość środkowa belki zaczepowej powinna wynosić 16-30 mm, a wewnętrzna wysokość belki co najmniej 160 mm. Wymiary montażowe zgodnie z ilustracją. W przypadku zamontowania mechanizmu pneumatycznego AM, zgodnie z ECE 55R w kabinie kierowcy musi znajdować się lampka kontrolna. Zaczepek posiada ochronę antykorozyjną wysokiej jakości, zapewnioną dzięki metodzie ED, oraz lakiery wierzchni o dużej odporności na ścieranie. VBG nie zaleca dodatkowego lakierowania zaczepu, ponieważ zachodzi ryzyko pogorszenia jego funkcjonalności i zamalowania ważnych informacji.

Zapoznaj się z poszczególnymi częściami przed przystąpieniem do montażu. Czynności montażowe i serwisowe należy wykonywać dokładnie i fachowo.

RU Общая информация

Соединение VBG 575V-2 AM приспособлено для тяговой проушины Ø 50 мм в соответствии со стандартом ISO 1102:2001. Другие сферы применения, кроме соединения транспортного средства с прицепом в соответствии с ECE 55R или ISO 18 868, требуют согласия компании VBG. Проще всего монтаж осуществляется в какой-нибудь из тяговых балок VBG. Они имеют правильную схему отверстий в соответствии с ISO 3584:2001. Толщина стенки тяговой балки должна быть 16-30 мм, а внутренняя высота балки минимум 160 мм. Встроенный размер в соответствии с рисунком. После монтажа блока AM в соответствии с ECE 55R, в кабине должна быть сигнальная лампа. Сцепление имеет высококачественную защиту от коррозии, проведенную методом ED-обработки и покрыто лаком с очень хорошим свойством противостояния износу. VBG не рекомендует дополнительную окраску соединения, так как его функция может ухудшиться и важную информацию будет трудно прочитать.

Перед монтажом проверьте наличие всех деталей. Монтаж и обслуживание должны осуществляться тщательно и профессионально.

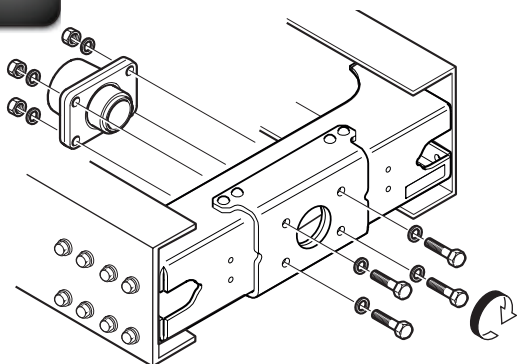
SE Allmänt

Koppling VBG 575V-2 AM är anpassad för dragögla Ø 50 mm enligt ISO 1102:2001. Andra användningsområden än sammankoppling av dragfordon och dess efterfordon enligt ECE 55R eller ISO 18 868, kräver VBG's medgivande. Montering sker enklast i någon av VBG:s dragbalkar. Dessa har rätt hålbild enligt ISO 3584:2001. Dragbalkens livtjocklek ska vara 16-30 mm och invändig balkhöjd minst 160 mm. Inbyggnadsmått enligt figur. När AM är monterad skall, enligt ECE 55R, signallampa finnas i hytten. Kopplingen har ett högkvalitativt korrosionsskydd genom ED-behandling och en topplack med mycket hög nötningsbestandighet. VBG rekommenderar att ingen ytterligare målning av kopplingen sker, annars riskeras försämrad funktion och viktig information blir ej läsbar.

Identifiera alla delar före montering. Montering och service skall utföras noggrant och fackmannamässigt.



1.



4 x M20 (8.8)

8 x 200HB

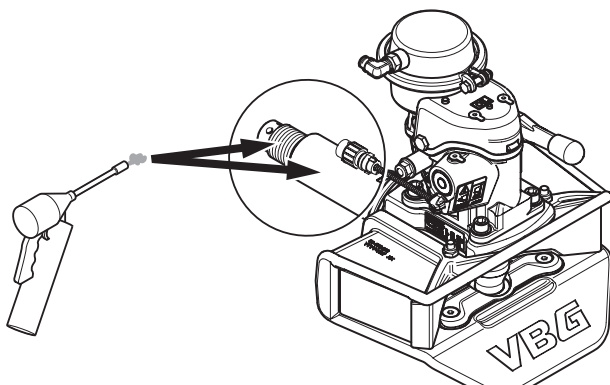
4 x M20 (8)



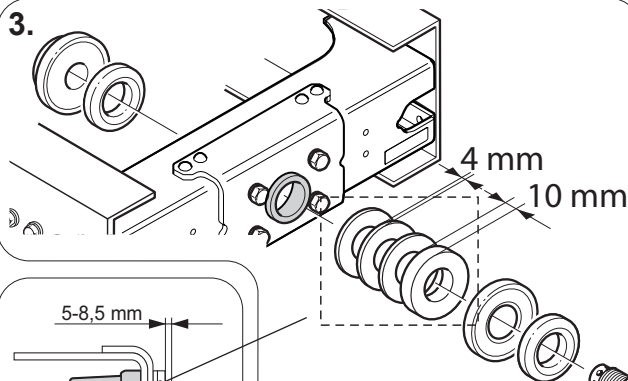
370 Nm



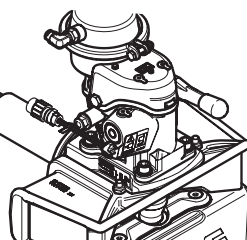
2.



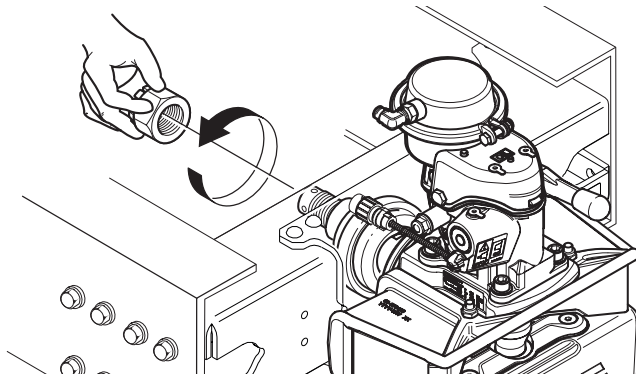
3.



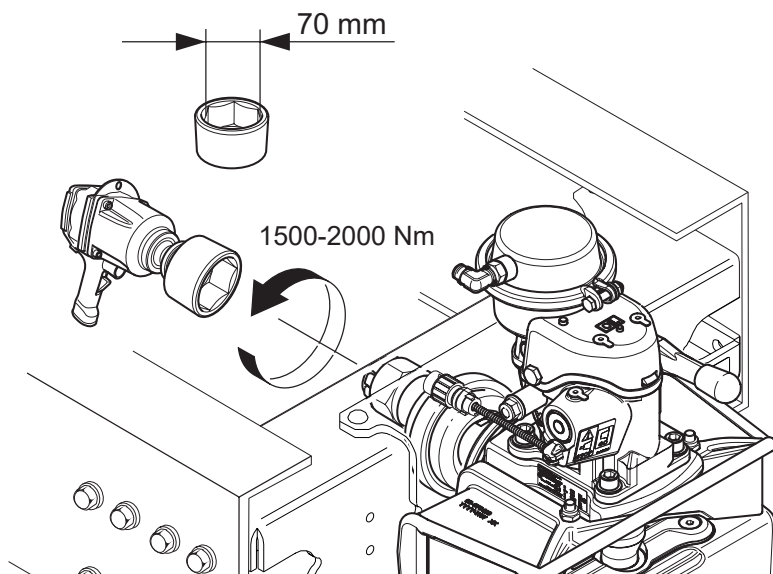
X	4 mm	10 mm
30	2	—
28	—	1
22	2	1
20	2	1
16	3	1



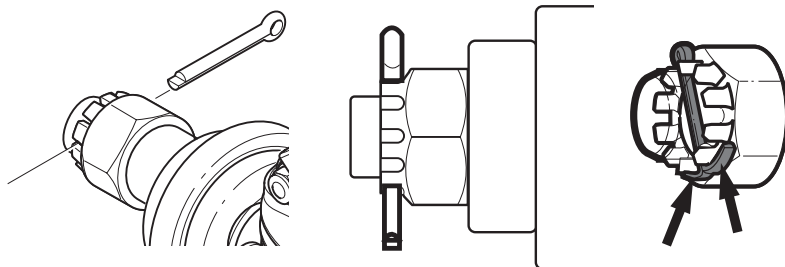
4.



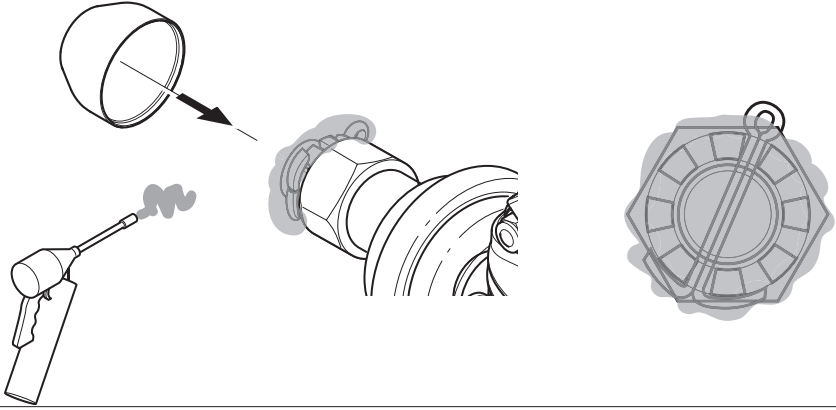
5.



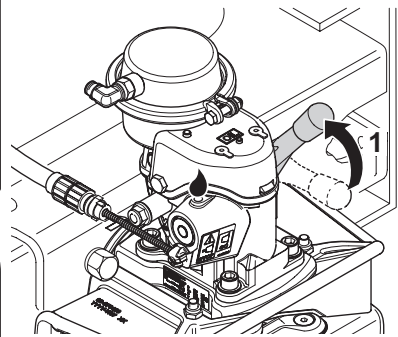
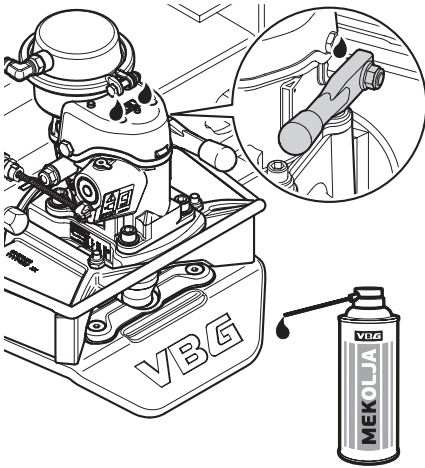
6.



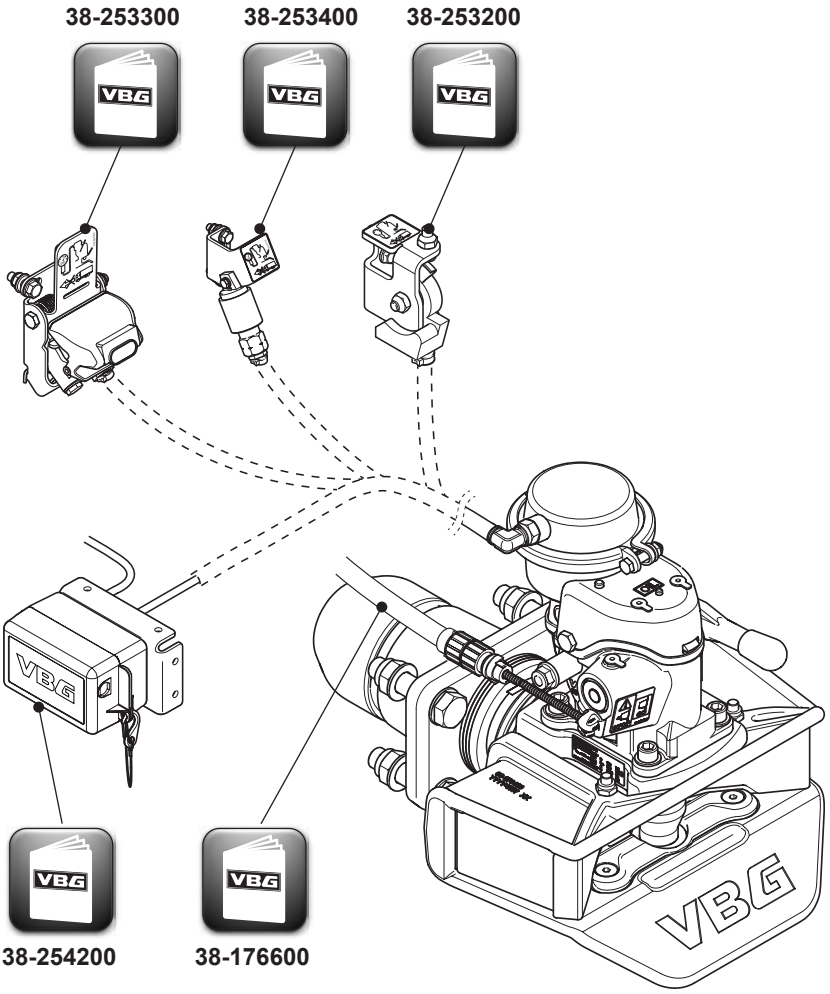
7.



8.

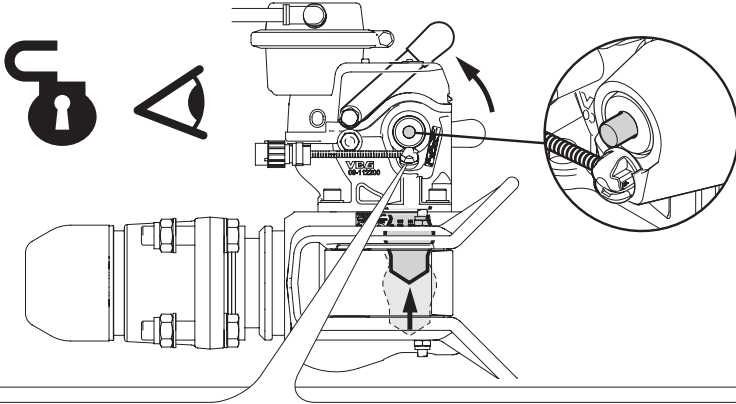


9.

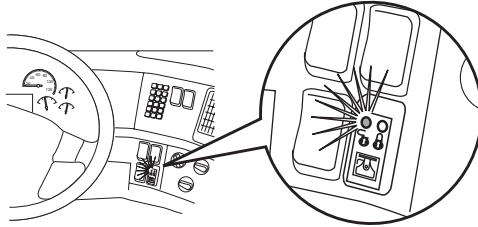




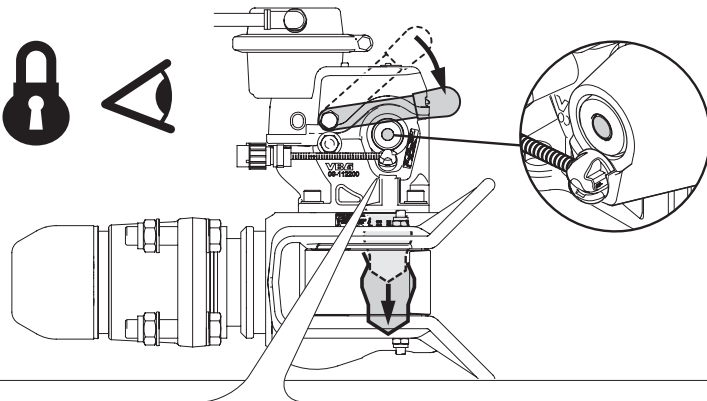
10a.



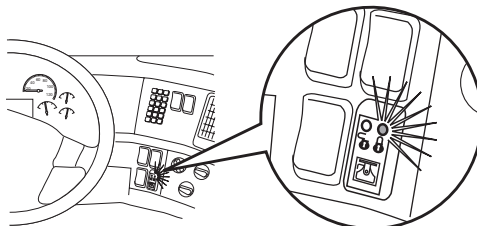
10b.



11a.



11b.



Member of VBG GROUP
www.vbg.eu



The strong connection